

Mit der rza@fakt Version 2020.1.0 ist es möglich, mit der **Covid 5% Steuersatz-Automatik** zu arbeiten.

Einstellungen:

Dazu muss zunächst unter „Extras – Definition Konten“ bzw. „Extras – Erlöskonten“ (je nach Lizenz) die Einstellung „Covid 5% Steuersatz-Automatik“ aktiviert werden. Daneben wird der Zeitraum für die Covid Funktion erfasst (vorgeschlagen wird 01.07.2020-31.12.2020).

Weiters muss der Steuersatz 5% erfasst werden.

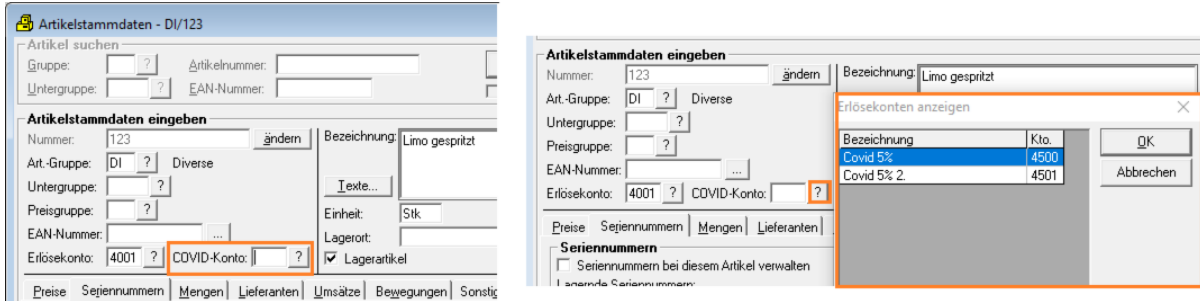
Danach kann durch „Hinzufügen“ wie gewohnt ein Erlöskonto mit 5% USt. angelegt werden (oder mehrere wenn gewünscht).

Dieses Erlöskonto muss dann bei allen Artikeln, die von der Steuersenkung betroffen sind, hinterlegt werden. Dies kann entweder direkt in den Artikelstammdaten oder über „Lagerverwaltung – Korrektur div. Stammdaten – Bearbeiten von Stammdaten“ in Listenform gemacht werden.

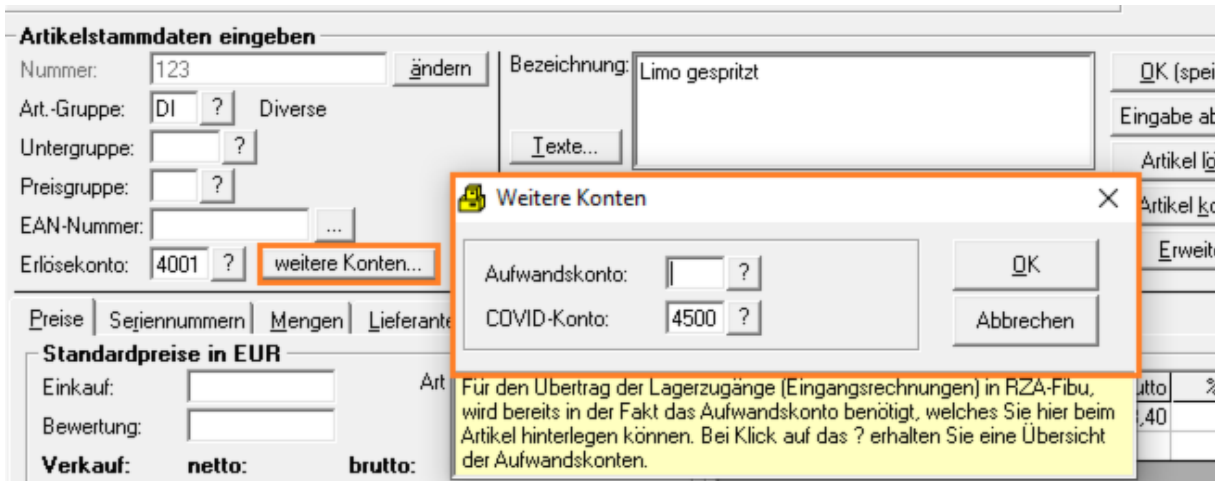
Artikelstammdaten:

Je nachdem ob Sie die Einstellung „Lagerzugänge als EF für rza@fibu exportieren“ verwenden oder nicht müssen Sie wie folgt vorgehen:

Ohne Verwendung dieser Funktion:



Mit Verwendung dieser Funktion:

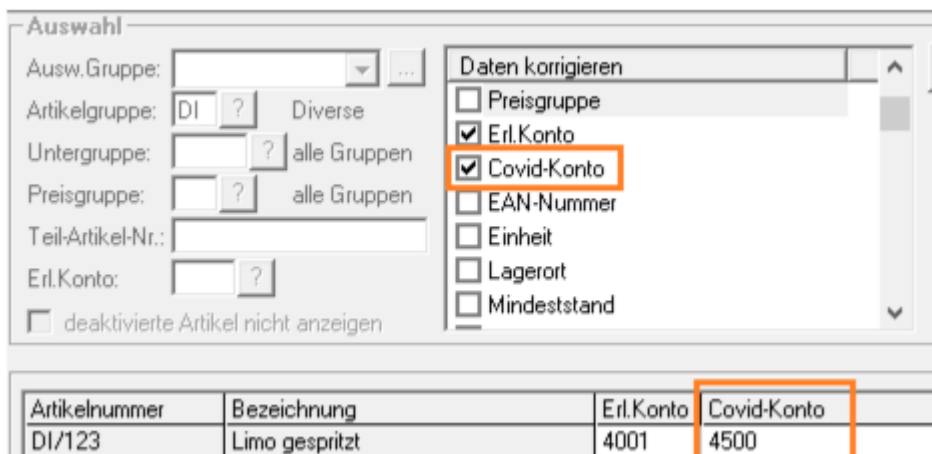


Korrektur div. Stammdaten:

(rza@fakt: ab Lagermodul; rza@basic Kasse: ab erw. Modul)

Auch hier gibt es eine Spalte für das „Covid-Konto“, sodass Sie es bequem in Listenform hinterlegen oder ggf. ändern können.

Wenn Sie in der ersten Zeile der Ergebnisliste die gewünschte Kontonummer eingeben, können Sie diese mit der Taste „F5“ wie gewohnt in die darunterliegenden Zeilen übernehmen.



Formularerfassung/Kasse:

Bei neuen Formularen mit **Belegdatum** innerhalb des erfassten Zeitraums für die Covid Steuersatz-Automatik wird das in den Artikelstammdaten hinterlegte Covid-Konto verwendet und die USt. mit hinterlegten 5% errechnet. Bei Artikeln ohne Covid-Konto wird wie gewohnt das Konto samt USt. lt. Artikelstammdaten herangezogen.

Wird (vor dem Erfassen der Positionen!) ein Kunde gewählt, bei dem ein Konto mit **einer anderen Kontenart** als „Normal“ hinterlegt ist, wird dieses Konto wie gewohnt verwendet. Bei allen Konten **mit Kontenart „Normal“** wird das in den Artikelstammdaten hinterlegte Covid-Konto verwendet und die USt. mit den hinterlegten 5% errechnet.

Dies gilt für Barverkäufe und Formulare (KV, AB, LS, RE).

Verkäufer: nadine		Kassa 01: Barverkauf Nr. K20-00023 am Mittwoch, 01.07.2020				Gesamt (Menge/Pos.): 1 / 1	
Nummer	Bezeichnung	Menge	EH	Preis	Rabatt	Betrag	
DI/123	Limo gespritzt	1,00	Stk	12,00		12,00	
Summe EURO						12,00	

F1 Info	F2 Adresse	F3 Lfisch.	F4 Lf.->Bon.	F5 Abschluss	F6 Lade öf.	F7 Pos. neu	F8 Pos. zuletzt	F9 zu Menge	F10 zu Preis	F11 zu Rabatt	F12 zu Nummer	ESC neuer Bon
Nummer: DI123		Artikel suchen		+		-		Verkäufer abmelden		Kassa sperren		
Menge: 1,00		Einheit: Stk		Position OK		Positionen parken		Einstellungen...				
Preis: 12,00		Rabatt %:		Betrag: 12,00		Konto/MW: 4500		Nullbeleg erstellen				
Text: Limo gespritzt		Ges.Rab. %:										

Beschreibender Text

Barverkäufe

Limo gespritzt 12,00

Gesamtsumme (Menge: 1 / Pos.: 1) **12,00**

Anzahl + Anzahl - Position

Erlösekonto

4500 Covid 5%

```

*****
                B a r v e r k a u f

Menge Ware           Preis   Betrag
-----
1,00 Limo gespritzt  12,00  12,00
-----
Summe                EUR    12,00
Bar                  EUR    12,00

% -Satz   Brutto   MWSt.   Netto
5,00     12,00     0,57    11,43

Kassiername: nadine

Vielen Dank für Ihren Einkauf!

-----
Bon-Nr.   Pos.   Datum   Zeit   Kassa-ID
K20-00023 001   01.07.2020 14:30 200
    
```

Position bearbeiten		Beschreibender Text		Sonstiges		Formularabschluss		Abschl. Texte		Fußzeilen	
Menge:	Einheit:	Grp.:	UGrp.:	Artikelnummer:	Einzelpreis:	Rabatt in %:	Betrag EUR		Position OK		
1,00	Stk	DI	?	123	10,00	?	10,00		abbrechen		
Limo gespritzt								Konto-Nr.: 4500		?	
<p>< <input type="text"/> ></p> <p>F X U</p>								Kartei... Artikel...		Summe: Netto: 0,00 MWSt.: 0,00 Brutto: 0,00	
Maximal verfügbar: -24,00											

Rechnung Nr.: ab20-00011

Menge	EH	Bezeichnung	Preis	Betrag
10,00	Stk	Limo gespritzt	2,90	29,00
		Nettobetrag		29,00
		5% MWSt.		1,45
		Gesamtbetrag EUR		30,45

Formular weiterverarbeiten:

Wird ein Formular (Angebot, Auftrag, Lieferschein) weiterverarbeitet (Formular oder Barverkauf), wird das Konto lt. Vorbeleg verwendet. Auf Rechnungen können Sie dieses Konto wenn gewünscht ändern, bei Barverkäufen kann das Konto in diesem Fall nicht mehr bearbeitet werden.

Auswertungen:

In jeglichen Auswertungen wird das Konto lt. Belegposition herangezogen, wurde also ein 5% Konto verwendet, wird dies auch in den Auswertungen entsprechend berücksichtigt.